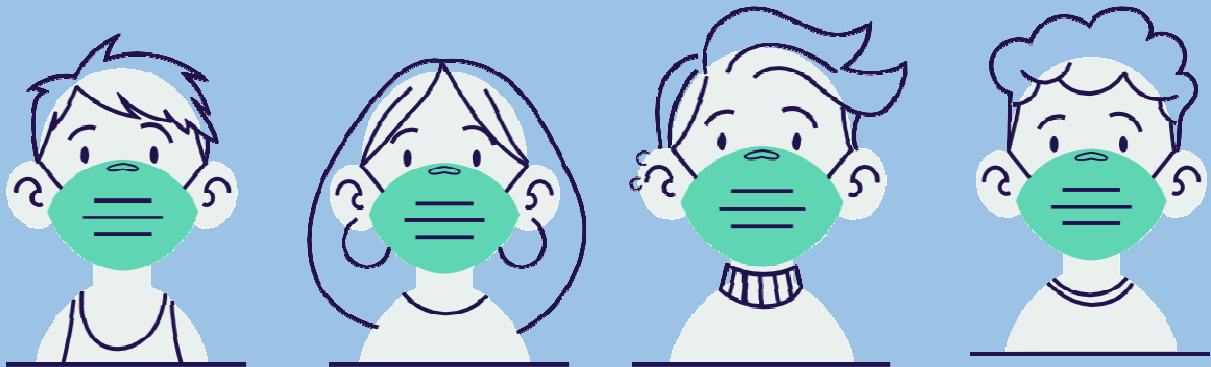


ALLEGATO A

INFORMATIVA

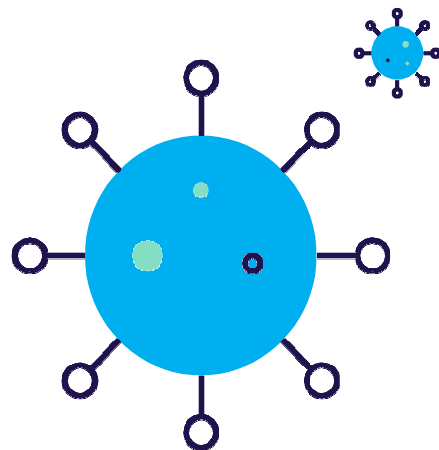
COVID - 19

GESTIONE E PREVENZIONE



ATTENZIONE!

Informare i dipendenti sui rischi per la salute legati all'epidemia da coronavirus, nonché su cosa possono fare per proteggersi, è il modo migliore per mitigare la diffusione e ridurre il contagio.



01. PREVENZIONE

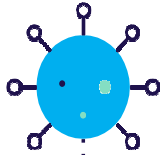
Cosa fare per prevenire la diffusione della malattia

02. IGIENE

Lavarsi le mani è uno dei modi migliori per proteggere se stesso e gli altri

03. A LAVORO

Le raccomandazioni da seguire



COME POSSO CONTRARRE IL COVID-19?

Una persona può contrarre il COVID-19 se:

- E' venuta a contatto con una persona infetta
- Se qualcuno infetto tossisce o starnutisce verso lui
- Toccando qualsiasi superficie coperta di piccole goccioline dovute alla tosse o agli starnuti delle persone infette e toccandosi poi gli occhi, il naso o la bocca



01.

PREVENZIONE: COSA FARE

ALCUNI CONSIGLI PER AIUTARE A PREVENIRE LA DIFFUSIONE DEL VIRUS

SE QUALCUNO DELLA TUA FAMIGLIA E' MALATO

1

PRATICA QUOTIDIANAMENTE LE AZIONI
PREVENTIVE

2

ASSICURA L'ISOLAMENTO DELLA
PERSONA MALATA DALLA RESTANTE
PARTE DELLA FAMIGLIA

3

SE TI PRENDI CURA DI UN MEMBRO
DELLA FAMIGLIA MALATO, CONTROLLA
ANCHE LA TUA SALUTE

4

MANTIENI LE SUPERFICI DISINFETTATE
ED EVITA LA CONDIVISIONE DI
OGGETTI PERSONALI

5

SE TI AMMALI MANTIENI I CONTATTI
SOLO PER TELEFONO O MAIL

6

PRENDITI CURA DELLA SALUTE
EMOTIVA DEI MEMBRI DELLA TUA
FAMIGLIA, ED ANCHE DELLA TUA

DISTANZIAMENTO INTERPERSONALE



ALMENO 1 METRO



MANTIENILA DI DISTANZA DI SICUREZZA DI ALMENO 1 METRO DA ALTRE PERSONE, SALVO DISPOSIZIONI DI LEGGE MAGGIORMENTE CAUTELATIVE

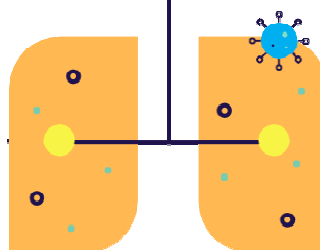
SINTOMI PIU' COMUNI

PERDITA O DIMINUZIONE
DELL'OLFATTO E DEL GUSTO



FEBBRE, STANCHEZZA,
DOLORI MUSCOLARI E
CONGESTIONE NASALE

TOSSE SECCA



DIFFICOLTA' RESPIRATORIA

SUGGERIMENTI PER LA PREVENZIONE



MANTIENI LE DISTANZE INTERPERSONALI



TIENI GLI OGGETTI E LE SUPERFICI PULITE



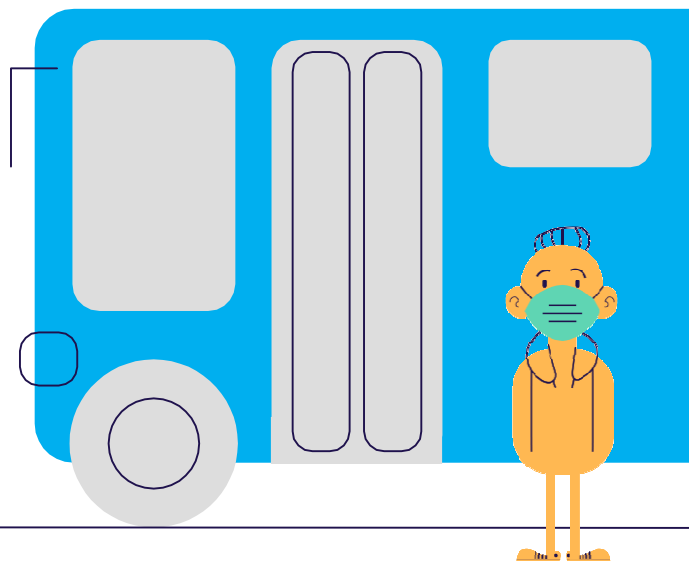
LAVA LE MANI FREQUENTEMENTI



EVITA DI TOCCARE OCCHI, NASO E BOCCA

SUGGERIMENTI PER LA PREVENZIONE

- I lavoratori sono invitati a fare il tragitto casa-lavoro con **mezzi propri** utilizzati individualmente
- Per le sedi già dotate di «navette aziendali» i lavoratori sono invitati a viaggiare al massimo in due, posizionati uno davanti e l'altro dietro indossando le mascherine
- I lavoratori sono invitati ad evitare il **car sharing**
- Nel caso in cui si utilizzino i **mezzi pubblici**:
 - Indossa sempre la mascherina
 - Il contatto con gli altri passeggeri deve essere ridotto al minimo
 - Copriti con il gomito quando tossisci e usa un disinfettante per le mani
 - Riduci il contatto con qualunque cosa



DISPOSITIVI DI PROTEZIONE INDIVIDUALE

MASCHERINA

OBBLIGATORIO



1

2



GUANTI MONOUSO

OPZIONALE

IN CASO DI UTILIZZO E'
FONDAMENTALE
RISPETTARNE LE MODALITA'

OCCHIALI DA VISTA

SIC CONSIGLIA L'UTILIZZO
DEGLI OCCHIALI ANZICHE'
LE LENTI A CONTATTO



3

LA MASCHERINA

1



3



2



4



- Lava le mani prima di indossarla
- Controlla il verso corretto prima di posizionarla
- Copri naso, labbra e mento
- Posiziona la mascherina evitando di lasciare spazi aperti ai lati
- Durante l'uso evita di toccare la mascherina
- Rimuovi la mascherina tenendola attraverso i lacci
- Getta immediatamente la mascherina usata nella spazzatura
- Lava le mani dopo averla buttata via

HOW TO WEAR A MEDICAL MASK SAFELY

who.int/epi-win

Do's →



Wash your hands before touching the mask



Inspect the mask for tears or holes



Find the top side, where the metal piece or stiff edge is



Ensure the colored-side faces outwards



Place the metal piece or stiff edge over your nose



Cover your mouth, nose, and chin



Adjust the mask to your face without leaving gaps on the sides



Avoid touching the mask



Remove the mask from behind the ears or head



Keep the mask away from you and surfaces while removing it



Discard the mask immediately after use preferably into a closed bin



Wash your hands after discarding the mask

Don'ts →



Do not Use a ripped or damp mask



Do not wear the mask only over mouth or nose



Do not wear a loose mask



Do not touch the front of the mask



Do not remove the mask to talk to someone or do other things that would require touching the mask



Do not leave your used mask within the reach of others



Do not re-use the mask

Remember that masks alone cannot protect you from COVID-19. Maintain at least 1 metre distance from others and wash your hands frequently and thoroughly, even while wearing a mask.

EPI·WIN



I GUANTI MONOUSO

L'azienda ha disposto l'**obbligo dei guanti esclusivamente** per le seguenti mansioni: centraliniste, impiegati logistica addetti ricevimento merci, commessi (ove previsto)

ATTENZIONE

Al termine dell'utilizzo devono essere tolti con particolare attenzione per evitare possibili contagi. Dopodiché lavarsi le mani con acqua, preferibilmente tiepida, e sapone o prodotti igienizzanti.





02.

IGIENE

ALCUNI CONSIGLI PER AIUTARE A PREVENIRE LA DIFFUSIONE DEL VIRUS

LAVA LE MANI

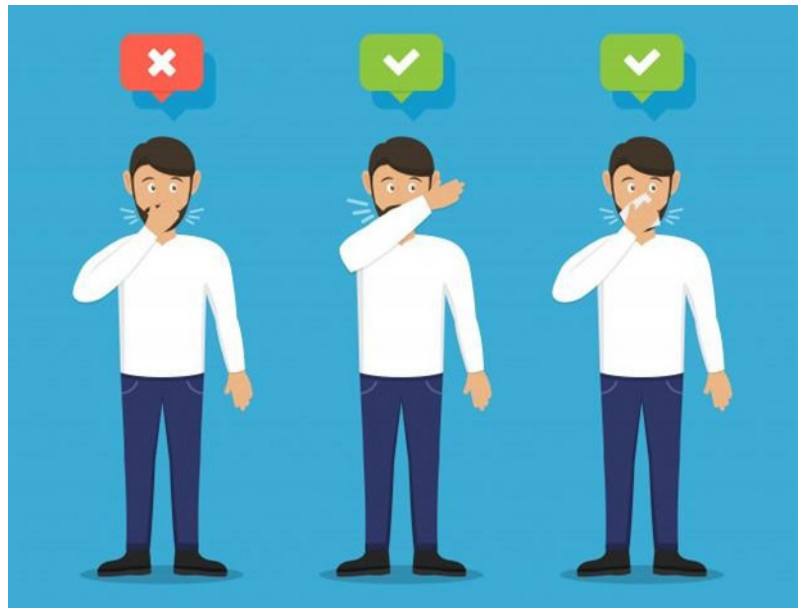
1. **Bagna** bene le mani con l'acqua.
2. **Applica** una quantità di sapone sufficiente per coprire tutta la superficie delle mani.
3. **Friziona** bene le mani palmo contro palmo.
4. **Friziona** il palmo sinistro sopra il dorso destro intrecciando le dita tra loro e viceversa.
5. **Friziona** il dorso delle dita contro il palmo opposto tenendo le dita strette tra loro.
6. **Friziona** le mani palmo contro palmo avanti e indietro intrecciando le dita della mano destra incrociate con quelle della sinistra.
7. **Friziona** il pollice destro mantenendolo stretto nel palmo della mano sinistra e viceversa.
8. **Friziona** ruotando avanti e indietro le dita della mano destra strette tra loro nel palmo della mano sinistra e viceversa.
9. **Friziona** il polso ruotando avanti e indietro le dita della mano destra strette tra loro sul polso sinistro e ripeti per il polso destro.
10. **Sciacqua** accuratamente le mani con l'acqua.
11. **Asciuga** accuratamente le mani con una salvietta monouso.
12. **Usa** la salvietta monouso per chiudere il rubinetto.



STARNUTIRE O TOSSIRE

Starnutire o tossire in un fazzoletto monouso o con il gomito flesso e gettare immediatamente i fazzoletti utilizzati in un cestino;

lavare le mani con acqua e sapone o usando soluzioni alcoliche





03.

AL LAVORO

LE RACCOMANDAZIONI DA SEGUIRE

MISURE GENERALI



E' vietato recarsi a lavoro in presenza di febbre (oltre 37.5°C) o altri sintomi influenzali ed è precluso l'accesso a chi, negli ultimi 14 giorni, abbia avuto contatti con soggetti risultati positivi al COVID-19

MISURE GENERALI



E' fatto obbligo di accedere agli spazi aziendali indossando la mascherina.

E' vietato l'utilizzo di mascherine con valvola di espirazione



Ogni sede operativa **metterà a disposizione** le mascherine ad uso quotidiano a tutti i colleghi. Seguiranno indicazioni specifiche per la consegna

INGRESSO IN AZIENDA

I lavoratori sono obbligati ad **autocertificare** all'ingresso (il primo giorno) di non avere febbre o altri sintomi influenzali e di non aver avuto contatti negli ultimi 14gg con soggetti positivi.

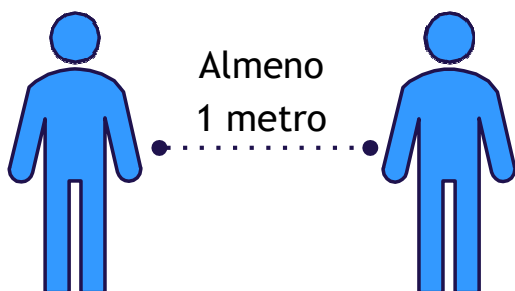
L'azienda potrà sottoporre i lavoratori, prima di accedere al luogo di lavoro, a misurazione della temperatura corporea con termometri digitali da parte di personale interno o terzi delegati istruiti.



LAVORATORE FRAGILE

Per lavoratore "fragile" si intende il lavoratore affetto di patologia che ne aumenta la vulnerabilità nei confronti dell'infezione virale: soggetti immunodepressi (circolare 7942-27/03/2020 del Ministero della Salute) donne in gravidanza, soggetti affetti da patologie cronico-degenerative come diabete, cardiovasculopatie, broncopneumatie, nefropatie, i lavoratori devono essere informati della normativa specifica, e, in accordo con la raccomandazione di cui art. 3 del dpcm 08.03.2020, spetta a questi anche se asintomatici, di rivolgersi al proprio medico di medicina generale (MMG) o al medico competente al fine di ottenere la certificazione spettante ai soggetti a maggior rischio di contrarre l'infezione, secondo le disposizioni Inps. Secondo l'accordo governo-parti sociali del 14.03.2020, spetta al medico competente segnalare l'azienda situazioni di particolare fragilità e patologie attuali o pregresse dei dipendenti e l'azienda provvede alla loro tutela nel rispetto della privacy. Tuttavia, situazioni di fragilità potrebbero non essere note al medico competente, o potrebbero riguardare lavoratori sono soggetti a sorveglianza sanitaria.

DISTANZIAMENTO INTERPERSONALE



L'entrata e l'uscita, così come la permanenza nei luoghi di lavoro, prevede il **mantenimento della distanza interpersonale di almeno 1 metro**

Sono vietati gli assembramenti all'interno delle aree ristoro o davanti ai distributori di snack e caffè, o in altri spazi comuni come corridoi, hall o ascensori. Per questi ultimi l'accesso dovrà avvenire singolarmente.



MODALITA' DI RIENTRO IN AZIENDA

L'azienda al fine di **diminuire al massimo i contatti ed aumentare il distanziamento** interpersonale, se necessario, disporrà:

1. **turnazione dei reparti produttivi.**
2. **scaglionamento degli ingressi per i reparti produttivi.**
3. **utilizzo in via prioritaria dello smart-working per tutti profili impiegatizi ove possibile.**

Si ricorda che:

L'azienda **limiterà al minimo gli spostamenti** fra stabilimenti/sedi, fra reparti e fra uffici.

Sono state annullate tutte le **azioni formative in aula, riunioni o qualsiasi altro tipo di assembramento.**

L'azienda limita qualsiasi tipo di affollamento in prossimità di distributori automatici, mensa, spogliatoi, snack bar o qualsiasi altro luogo comune.

In prossimità dell'ingresso dei lavoratori e della zona marcatempo è stata predisposta segnaletica visual orizzontale.

CARTELLI INFORMATIVI

Tutti i dipendenti **devono attenersi scrupolosamente alle indicazioni affisse all'interno dei locali aziendali**



PRODOTTI IGIENIZZANTI



I lavoratori devono fare un uso frequente degli erogatori a spruzzo contenenti prodotti igienizzanti e dei dispenser di gel sanificante

IGIENIZZAZIONE DEI LUOGHI DI LAVORO



Tutti gli ambienti di lavoro sono stati sottoposti ad una **igienizzazione scrupolosa** nel periodo di chiusura aziendale

Viene inoltre garantita la **quotidiana pulizia e la sanificazione periodica** di tutti gli ambienti di lavoro con idonei prodotti igienizzanti

RAPPORTI CON GLI ESTERNI

Non sono consentite le riunioni in presenza. Laddove le stesse fossero connotate dal carattere della necessità ed urgenza, nell'impossibilità di collegamento a distanza, dovrà essere ridotta al minimo la partecipazione, comunque, dovranno essere garantiti il distanziamento interpersonale di 1 metro e un'adeguata pulizia/aerazione dei locali.

Sono vietate le visite di esterni (fornitori, clienti, visitatori, etc.) ad eccezione delle consegne dei corrieri/vettori, per cui valgono le disposizioni specifiche comunicate.

Qualora si tratti di un servizio indispensabile al funzionamento regolare dell'attività, l'accesso di fornitori esterni o consulenti è sottoposto alle stesse misure di tutela prese per i lavoratori, per cui chiunque sia il fruitore del servizio dovrà far rispettare le istruzioni operative al proprio referente esterno.

RICEZIONE E CONSEGNA MERCI

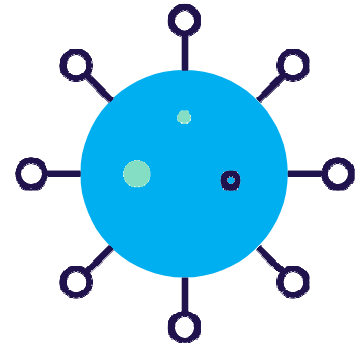


Le operazioni di **carico e scarico** merci da vettori e corrieri dovranno avvenire in conformità alle istruzioni contenute nella istruzione operativa "gestione vettori-corrieri" del 9 marzo 2020, diramata a tutti gli interessati

GESTIONE CASI COVID-19

Qualora un lavoratore manifesti sintomi che possano essere ricondotti alla sindrome denominata “COVID-19”, ovvero: **tosse, dispnea, febbre o mal di gola**, dovrà informare **tempestivamente** il proprio responsabile o un addetto al primo soccorso.

Verrà adottato un protocollo operativo specifico per il contenimento di eventuali contagi all’interno degli spazi aziendali.



Nome Dipendente

Luogo e Data

Firma Dipendente
